

Biuro projektowe: **SEDROX Sebastian Drozdowski**

Stojadła ul. Książęca 9A
05-300 Mińsk Mazowiecki
email: sedroxpl@gmail.com, biuro@sedrox.pl
www.sedrox.pl

DOKUMENTACJA PROJEKTOWA

Nazwa opracowania:

Rozbudowa drogi gminnej nr 220804W w miejscowości Grabina polegająca na budowie ciągu dla pieszych wraz z dostosowaniem elementów pasa drogowego oraz zaprojektowaniu skrzyżowania z wyniesioną powierzchnią w celu uspokojenia ruchu obrębie skrzyżowania ulic Akacjowej i Sosnowej

Adres obiektu:

JEDNOSTKA EWIDENCYJNA: 141211_2 Mińsk Mazowiecki

OBRĘB EWID.: 0015 - Grabina, dz. nr 245; 290; 285/1; 285/3; 285/2; 244; 280; 291/4; 286/3; 286/6; 281/1; 365/1; 263/2; 263/1; 269; 257/1; 251/1; 242/1; 231; 232/2; 426; 223/4; 219; 215/3; 211/1; 207; 203/1; 199/1; 199/2; 194; 69; 371; 366; 367/1; 177; 187/1; 354; 193; 198; 202/1; 206; 210/1; 214/1; 218; 222; 226; 231/1; 231/2; 236/3; 236/5; 241; 250/1; 256/1; 262/1; 268/1; 275/1; 279/1.

Zamawiający:

Gmina Mińsk Mazowiecki

ul. J. Chełmońskiego 14
05-300 Mińsk Mazowiecki

Rodzaj opracowania:

STAŁA ORGANIZACJA RUCHU

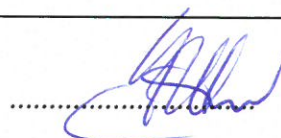
Kategoria obiektu:

obiekt kat. XXV

Opracował:

inż. Sebastian Drozdowski

Upr. Nr MAZ/0378/POD/21



Data opracowania:

Maj 2025

SPIS ZAWARTOŚCI DOKUMENTACJI .

1. Strona tytułowa.	Str.1
2. Spis treści.	Str.2
I. Część opisowa:	
1. Przeznaczenie i zakres inwestycji.	Str.3
2. Opis istniejącego stanu zagospodarowania terenu.	Str.3
3. Stan projektowany.	Str.4
4. Oznakowanie pionowe.	Str.4
5. Oznakowanie poziome.	Str.5
6. Termin wprowadzenia organizacji ruchu.	Str.5
7. Uwagi.	Str.5
II. Część rysunkowa:	
Rys. nr 1. Plan orientacyjny.	
Rys. nr 2 Plan oznakowania .	

I. Część opisowa.

1. Przeznaczenie i zakres inwestycji.

a) Przedmiot i cel opracowania.

Przedmiotem inwestycji jest rozbudowa drogi gminnej nr 220804W w miejscowości Grabina.

Inwestycja znajduje się na obszarze zabudowanym. Teren przyległy do drogi stanowią głównie działki rolne, występują także działki z zabudową jednorodzinną.

Inwestycja zlokalizowana jest w województwie mazowieckim, na terenie powiatu mińskiego, gmina Mińsk Mazowiecki miejscowość Grabina.

b) Podstawa opracowania.

- Umowa z Inwestorem.
- Wrys z mapy zasadniczej.
- Rozporządzenia Ministra Infrastruktury z dnia 24 czerwca 2022 r. w sprawie przepisów techniczno- budowlanych dotyczących dróg publicznych (Dz. U. z 2022 r. poz. 1518).
- Ustawa z dnia 20 czerwca 1997 r. Prawo o ruchu drogowym (Dz. U. z 1997r. , Nr 98, poz. 602 z późniejszymi zmianami).
- Rozporządzenie Ministra Infrastruktury z dnia 23 września 2003 r. w sprawie szczegółowych warunków zarządzania ruchem na drogach oraz wykonywania nadzoru nad tym zarządzaniem (Dz. U. z 2017 r. poz. 784).
- Rozporządzenia Ministra Infrastruktury z dnia 3 lipca 2003 r. w sprawie szczegółowych warunków technicznych dla znaków i sygnałów drogowych oraz urządzeń bezpieczeństwa ruchu drogowego i warunków umieszczania ich na drogach (Dz. U. z 2019 r. poz. 2311 ze zm.).
- Zalecenia wynikające z uzgodnień i opinii.
- Inwentaryzacja rejonu objętego projektem.

2. Opis istniejącego stanu zagospodarowania terenu.

Istniejąca droga posiada nawierzchnię bitumiczną szerokości ok. 4,5 m oraz obustronne pobocza gruntowe, nieregularne.

Istniejące odwodnienie drogi odbywa się poprzez jedno lub obustronne rowy otwarte, które są w większości zamulone. Występuje jednej przepust umieszczony w poprzek drogi gminnej.

Urządzenia obce w obrębie projektowanego przedsięwzięcia stanowi uzbrojenie terenu w postaci sieci wodociągowej, energetycznej oraz teletechnicznej.

3. Stan projektowany.

Projekt rozbudowy drogi stanowi układ komunikacyjny spełniający warunki techniczne drogi klasy L zgodne z Rozporządzeniem Ministra Transportu i Gospodarki Morskiej z dnia 20 lipca 2022 r. w sprawie przepisów techniczno-budowlanych dotyczących dróg publicznych (Dz. U. 2022 r. poz 1518).

Oś drogi zaprojektowano starając się zminimalizować zmianę geometrii istniejącej jezdni oraz zapewnić dostęp do wszystkich przyległych działek.

Droga projektowana jest jako jednojezdniowa dwukierunkowa o szerokości pasów ruchu po 2,75 m.

Układ drogi w planie stanowią odcinki proste o różnych kątach zwrotu oraz łuki poziome

Projekt zapewnia przebudowę istniejących zjazdów i skrzyżowań.

W stanie istniejącym brak jest chodników, a ruch pieszych odbywa się po istniejących poboczach gruntowych i jezdni drogi. Projektuje się jednostronny chodnik o nawierzchni z kostki betonowej dla ruchu pieszych.

Projekt przewiduje budowę, rozbudowę, lub przebudowę zjazdów. Rozbudowa zjazdów polegać będzie na sytuacyjno - wysokościowej korekcie ich stanu istniejącego, tj. korekcie krawędzi przecięcia się zjazdu z drogą oraz dowiązanie niwelety zjazdu do krawędzi drogi. Szerokość jezdni zjazdów została dostosowana do szerokości istniejących bram lub ujednolicona do 5 m. Zjazdy będą posiadały nawierzchnię z kostki betonowej, zostaną połączone z krawędzią jezdni skosami 1:1 na długości 2,00 m.

Projektuje się przebudowę istniejących skrzyżowań zwykłych:

- w km 0+ 072 skrzyżowanie wyniesione o nawierzchni z mieszanki bitumicznej
 - w km 0+415 skrzyżowanie typu rondo trzystworowe o średnicy wyspy wynoszącej 12 m.
- Przyjęto jezdnię ronda o szerokości 5,0 m.

Droga gminna 220804W:

- Długość odcinka drogi - 0,450 km,
- Kategoria drogi - gminna
- Klasa drogi - L
- Obciążenie ruchem – 115 kN/oś
- Kategoria ruchu – KR3
- Prędkość do projektowania - $V_p = 40$ km/h,
- Szerokość projektowanej jezdni – 5,5 m,
- Szerokość projektowanych poboczy – 0,75 m
- Przekrój poprzeczny projektowanej jezdni– daszkowy dwustronny,
- Szerokość projektowanego chodnika – 1,8 m,
- Przekrój poprzeczny projektowanego chodnika– jednostronny.

4. Oznakowanie pionowe.

Znaki pionowe istniejące i projektowane:

- grupa wielkości małe (znaki grupy D wielkości średnie) ,
- wykonane z folii odblaskowej II generacji,
- ustawione na słupkach stalowych ocynkowanych,
- wysokość umieszczania znaków min. 2,0 m od poziomu pobocza oraz 2,5 m od poziomu chodnika z zachowaniem 0,5 m skrajni poziomej od krawędzi jezdni do lica znaku.

5. Oznakowanie poziome.

Projektuje się oznakowanie poziome w technologii chemoutwardzalne strukturalne.

STAROSTWO POWIATOWE
w Mińsku Mazowieckim
Referat Architektury i Budownictwa
grubowarstwowej masy
w Sulejówku
ul. Dworcowa 53, 05-070 Sulejówkę

6. Termin wprowadzenia organizacji ruchu.

Organizację ruchu planuje się wprowadzić do IV kwartału 2026 r.

7. Uwagi.

Wszystkie znaki oraz urządzenia bezpieczeństwa ruchu muszą spełniać wymagania określone w rozporządzeniu Ministra Infrastruktury z dnia 24 marca 2017 r. w sprawie szczegółowych warunków technicznych dla znaków i sygnałów drogowych oraz urządzeń bezpieczeństwa ruchu drogowego i warunków ich umieszczania na drogach (D z. U. 2003 nr 220 poz. 2181).

Zgodnie z § 12 ust. 1 rozporządzenia Ministra Infrastruktury z dnia 23 września 2003 r. w sprawie szczegółowych warunków zarządzania ruchem na drogach oraz wykonywania nadzoru nad tym zarządzaniem (Dz. U. z 2017 r. poz. 784.) jednostka wprowadzająca organizację ruchu zawiadamia organ zarządzający ruchem, zarząd drogi oraz właściwego komendanta policji o terminie jej wprowadzenia, co najmniej na 7 dni przed dniem wprowadzenia organizacji ruchu.

Jeżeli w terminie, w którym powinna zostać wprowadzona zatwierdzona organizacja ruchu, brak jest ww. zawiadomienia, organ zarządzający ruchem zawiadamia zarząd drogi o utracie ważności zatwierdzonej organizacji ruchu zgodnie z § 12 ust. 4.

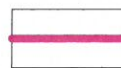
Inż. Sebastian Drozdowski
uprawnienia budowlane do projektowania
w specjalności drogowej nr
MAZ/0378/P CD/21

II. Część rysunkowa.

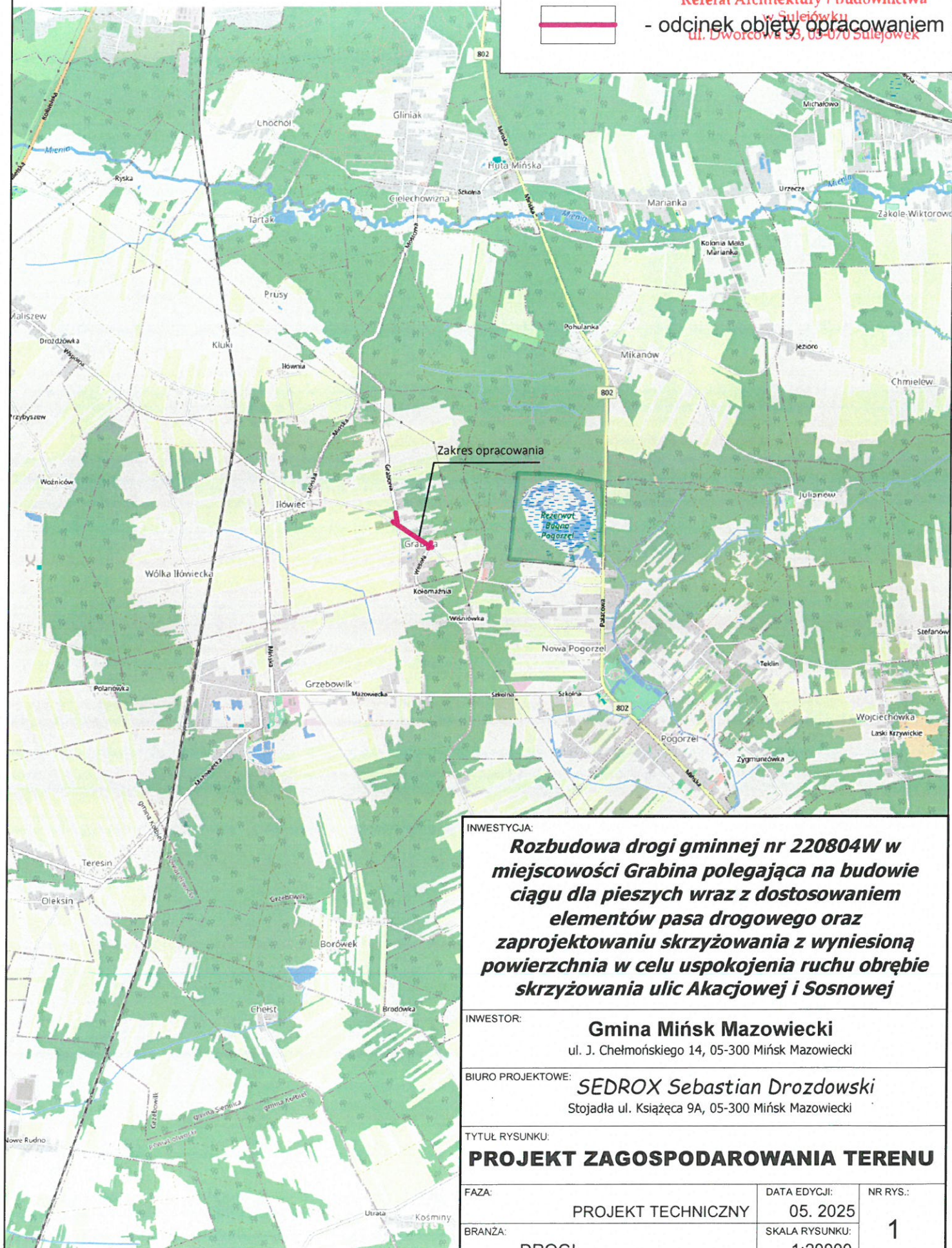
STAROSTWO POWIATOWE
w Mińsku Mazowieckim
Referat Architektury i Budownictwa
w Sulejówku
ul. Dworcowa 53, 05-070 Sulejówek

LEGENDA:

STAROSTWO POWIATOWE
w Mińsku Mazowieckim
Referat Architektury i Budownictwa
w Sulejówku
ul. Dworcowa 33, 03-070 Sulejów



- odcinek objęty opracowaniem



INWESTYCJA:

Rozbudowa drogi gminnej nr 220804W w miejscowości Grabina polegająca na budowie ciągu dla pieszych wraz z dostosowaniem elementów pasa drogowego oraz zaprojektowaniu skrzyżowania z wyniesioną powierzchnią w celu uspokojenia ruchu obrobie skrzyżowania ulic Akacjowej i Sosnowej

INWESTOR:

Gmina Mińsk Mazowiecki

ul. J. Chełmońskiego 14, 05-300 Mińsk Mazowiecki

BIURO PROJEKTOWE:

SEDROX Sebastian Drozdowski

Stojadła ul. Książęca 9A, 05-300 Mińsk Mazowiecki

TYTUŁ RYSUNKU:

PROJEKT ZAGOSPODAROWANIA TERENU

FAZA:

PROJEKT TECHNICZNY

DATA EDYCJI:

05. 2025

NR RYS.:

1

BRANŻA:

DROGI

SKALA RYSUNKU:

1:20000

STANOWISKO

IMIĘ I NAZWISKO

NR UPRAWNIEN

PODPIS

OPRACOWAŁ:

inż.

SEBASTIAN DROZDOWSKI

MAZ/0378/POD/21

